

# Références

## Rénovations de bâtiments anciens

---



### Rénovation de la «Haus zum Kiel», Zürich

La maison de maître «Haus zum Kiel» se trouve sur le Hirschengraben à Zurich et a été construite à l'époque entre le mur médiéval de la ville et la Schanze baroque. L'objet, classé monument historique, devait être rénové., Zürich

---



### Rénovation Salle polyvalente HUM2, Payern

Dans les années 70, l'armée avait un grand besoin de nouveaux bâtiments polyvalents et a fait développer deux types de halles à cet effet. Ces constructions vieillissent, elles sont assainies et renforcées contre les tremblements de terre., Payern

---



### Lokstadt - Maisons de ville, Winterthur

Là où l'on construisait autrefois des locomotives, un espace de vie urbain plein d'idées futuristes voit le jour au cœur de Winterthur. Les 17 maisons urbaines, avec leurs façades en partie historiques, délimitent le site de la Lokstadt sur son côté sud-ouest., Winterthur

---



### Surélévation Birkenrain, Bellariastrasse 21, Zürich

La maison de retraite et de soins Birkenrain dispose de 35 chambres individuelles et a rouvert ses portes en mai 2021 après une transformation complète. Timbatec a supervisé la surélévation et était responsable de l'assurance qualité en matière de protection contre les incendies pour l'ensemble du bâtiment (QSS3)., Bellariastrasse 21, Zürich

---



### Transformation Bärenplatz, Bern

Les trois parties du bâtiment Bärenplatz 9, 11 et 27 font partie de la rangée de maisons sur la Bärenplatz, entre la Place fédérale et la Tour des prisons, «le front» comme l'appellent les Bernoises et les Bernois. Ces bâtiments ont fait l'objet d'un assainissement en profondeur., Bern

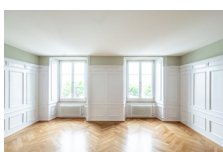
---



### Quartierhof Höngg, Zürich

La QuarTierhof Höngg est une petite ferme située à Zurich-Höngg. C'est un lieu de rencontre pour les personnes du quartier qui s'intéressent à la nature, à l'agriculture et aux animaux., Zürich

---



### Maison Rheinschau, Stein am Rhein

L'ouvrage classé monument historique a été entièrement rénové. Le renforcement a été réalisé sans intervention majeure sur la structure porteuse existante., Stein am Rhein

---



### **Transformation de la maison du métayer, château de Biberstein, Biberstein**

L'immeuble d'habitation classé monument historique a été transformé en immeuble de bureaux. Il s'agissait d'une rénovation globale qui répondait à toutes les exigences d'une nouvelle construction., Biberstein

---



### **Transformation de la Alte Dorfstr. 22, Affoltern a. A.**

Au centre du village d'Affoltern am Albis, l'immeuble d'habitation et commercial doit être conservé avec, au rez-de-chaussée, l'ancien "Schmitte". Timbatec était responsable de la planification de la construction en bois et du suivi de la protection contre les incendies et a apporté son soutien à la physique du bâtiment avec l'isolation acoustique., Affoltern a. A.

---



### **Transformation du gymnase, Bure**

L'ancienne structure métallique a été renforcée. Timbatec a été responsable des détails de construction et du dimensionnement du toit et de l'enveloppe du bâtiment. De même, Timbatec a contrôlé les ponts thermiques et les risques de condensation en surface., Bure

---



### **Transformation du Coop City St. Annahof, Zürich**

Le grand magasin Coop St. Annahof, situé dans la Bahnhofstrasse à Zurich, a rouvert ses portes en novembre 2019 après huit mois de travaux de rénovation. Timbatec a contrôlé les structures de plafond des deux étages supérieurs. En outre, la cage d'escalier a été agrandie., Zürich

---



### **Extension Landi, Plaffeien**

La surface de vente de Landi Plaffeien dans le canton de Fribourg a été doublée grâce au projet d'extension et de transformation - pour atteindre environ 600 mètres carrés. Timbatec a planifié les travaux de construction en bois de ce projet de 2,9 millions de francs., Plaffeien

---



### **Transformation du Haldenhof, Hallwil**

Deux agriculteurs ont repris la ferme Haldenhof à Hallwil. Ils souhaitent gérer l'exploitation de manière écologique et respectueuse des animaux et ont donc planifié des travaux de transformation afin de pouvoir approvisionner l'exploitation de manière aussi autonome que possible. Un bistrot à balais doit compléter l'offre., Hallwil

---



### **Grange Mühlehof, Hausen am Albis**

À Hausen am Albis se trouve une grange classée monument historique. Sa rénovation a permis de réaliser deux nouveaux logements., Hausen am Albis

---



### **Assainissement "Alte Trotte, Zürich**

Le bâtiment "Alte Trotte" du 16e siècle, classé monument historique, a été entièrement rénové. Les 12 chambres privées avec cuisine commune, grand salon ainsi que salles d'eau et pièces communes peuvent accueillir jusqu'à 14 personnes., Zürich

---



### **Surélévation Gartenstrasse, Zürich**

Grâce à une nouvelle façade et à une surélévation, l'immeuble de bureaux de la banque privée Lienhardt & Partner à Zurich brille d'un nouvel éclat. Timbatec était responsable des prestations d'ingénierie de la construction en bois., Zürich

---



### **Maison du Lindengarten, Zürich**

La maison zum Lindengarten, située au Hirschengraben à Zurich, a été construite en 1725. Elle a été rénovée en 2018-2019, mais en intervenant le moins possible sur la structure existante., Zürich

---



### **Assainissement de l'installation de service CFF, Biel**

L'installation de service des CFF à Bienne, vieille d'une centaine d'années, est classée monument historique. Timbatec a analysé l'état de la structure porteuse du toit en bois et a élaboré les variantes de rénovation en collaboration avec le service de protection des monuments., Biel

---



### **Maison jumelée Burenweg, Zürich**

La maison d'habitation double du 16e siècle, classée monument historique, devait être remise en état. La substance du bâtiment devait être conservée et le confort d'habitation amené à un standard modeste mais moderne., Zürich

---



### **Grange et remise Fischentrüti, Horgen**

L'ancienne ferme avec grange et remise a été transformée et abrite aujourd'hui des appartements, des ateliers et un groupe de jeu. Le jardin interculturel reste un lieu de rencontre et de convivialité., Horgen

---



### **Rénovation et extension du centre sportif, Gstaad**

Gstaad a préparé son centre sportif pour l'avenir. Outre la construction d'un espace bien-être, la structure porteuse en bois de la piscine couverte a été entièrement rénovée. Timbatec a analysé son état et défini les mesures de rénovation., Gstaad

---



### **Rénovation et construction du complexe scolaire de Cormanon, Villars-sur-Glâne**

A Villars-sur-Glâne, deux bâtiments scolaires ont été rénovés et la salle de gymnastique ainsi que l'aile de liaison en bois ont été reconstruites - et ce, sans que l'école ne soit fermée. Pour tous les participants, cela signifiait planifier les travaux de manière très précise., Villars-sur-Glâne

---



### **Vieux Tobelhof, Zürich**

C'est une institution à Zurich : l'"Alte Tobelhof", où un restaurant accueille depuis plus de cinquante ans des clients de toute la région. Comme l'établissement ne répondait plus aux exigences actuelles, la ville de Zurich, en tant que propriétaire, a fait procéder à une rénovation complète de cette cour classée monument historique., Zürich

---



### **MFH Saumacker, Zürich**

Non loin de la gare de Zurich Altstetten, la fondation PWG a fait moderniser et surélever un immeuble d'habitation. Timbatec a pu accompagner le projet de construction en tant qu'ingénieur du bois et planificateur de la protection incendie., Zürich

---



### **Rénovation du pont de Steinbach, Trubschachen**

Le pont en bois couvert à la sortie de Trubschachen enjambe l'Illfis et dessert la région de Steinbach et Buhus. S'il ne supporte pas un trafic très important, il accueille parfois des véhicules très lourds., Trubschachen

---



### **Surélévation Seestrasse, Zürich**

L'objet est un immeuble d'habitation de quatre étages situé près du lac de Zurich. Le rez-de-chaussée est à usage de bureaux, les étages supérieurs servent d'appartements. Les combles ne sont pas aménagés., Zürich

---



### **Rénovation de la piscine couverte de l'hôtel Märchen, Braunwald**

Dans le cadre de la rénovation de la structure porteuse du toit de la piscine couverte de l'hôtel Bellevue à Braunwald, il s'agissait de trouver une solution esthétique pour des poutres (à l'origine) trop petites. La solution s'est présentée sous la forme d'une sous-tension en acier chromé authentique., Braunwald

---



### **Transformation de la maison «Haus zum Kiel», Zürich**

La maison baroque «Haus zum Kiel» se trouve au Hirschengraben, dans la vieille ville de Zurich. Le bâtiment présentait d'importants tassements et divers dommages à la structure du bâtiment et à la structure porteuse. Timbatec SA a été chargée d'examiner les voies de reprise des charges et de définir les mesures à prendre dans le cadre des travaux de transformation., Zürich

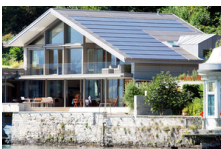
---



### **Transformation de la grange de Düdingen, Jetschwil / Düdingen**

La grange du domaine de Jetschwil à Düdingen a été construite vers 1793. Au cours des années suivantes, la grange et la structure porteuse du toit ont été adaptées ou transformées en fonction des changements constants d'utilisation., Jetschwil / Düdingen

---



### **Rénovation de la maison d'habitation Ramseier, Oberhofen**

Après un changement de propriétaire, cette maison de deux familles, magnifiquement située à Oberhofen, au bord du lac de Thoun, devait être adaptée aux idées du maître d'ouvrage et transformée en maison individuelle. Pour l'approvisionnement en énergie, il était prévu de couvrir toute la surface du toit avec des éléments photovoltaïques., Oberhofen

---



### **Rénovation du presbytère de Maschwanden, Maschwanden**

Le presbytère de Maschwanden, âgé de 350 ans, classé monument historique mais en mauvais état, a fait l'objet d'une rénovation totale., Maschwanden

---



### **Extension/rénovation de l'immeuble locatif Salvatorstrasse, Zürich**

L'immeuble d'habitation existant de la Salvatorstrasse a fait l'objet d'une rénovation complète afin de créer plus d'espace, de confort et d'esthétique. L'extension de l'espace habitable est composée d'éléments en caisson creux qui reposent en façade sur une structure de poteaux et de pannes et sont habillés d'une façade vitrée., Zürich

---



### **Rénovation de l'immeuble Segantinistrasse, Zürich**

L'immeuble d'habitation de la Segantinistrasse à Zurich a été surélevé dans le cadre d'une rénovation totale et mis au niveau du standard Minergie-P avec une nouvelle enveloppe de bâtiment préfabriquée. Toute la nouvelle technique du bâtiment est intégrée dans les éléments en bois préfabriqués placés devant les murs extérieurs existants., Zürich

---



### **Construction/rénovation du lotissement Mühleareal, Herbligen BE**

Un immeuble d'habitation de cinq étages et 2 x 3 maisons individuelles en rangée se regroupent autour du bâtiment existant du moulin., Herbligen BE

---



### **Rénovation/construction de la ferme Sommer, Büren zum Hof**

Une ferme située au centre du village (d'importance patrimoniale) en mauvais état devait être rénovée ou partiellement remplacée. Il était prévu de déconstruire et de reconstruire la partie agricole et de se contenter de rénover la partie résidentielle., Büren zum Hof

---



### **Rénovation de Höchhus, Steffisburg**

Cet objet à Steffisburg appartient à la fondation Höchhus et est classé monument historique. Le Höchhus est l'un des plus anciens bâtiments du village., Steffisburg

---



### **Transformation-rénovation de la grange de la dîme, Grundbachareal, Thun**

La grange aux dîmes était l'un des plus anciens bâtiments conservés de la ville de Thoun. Après un incendie en 1999, elle a dû être rénovée en collaboration avec le service des monuments historiques du canton de Berne., Thun

---



### **Transformation Bälliz 29, Thun**

Le bâtiment existant dans le centre-ville de Thoun a été transformé en locaux commerciaux et en appartements. Au premier étage, trois hautes poutres en béton armé étaient installées et empiétaient d'environ 70 cm sur le gabarit. Le magasin prévu devait être exempt de poteaux avec une sous-face de plafond lisse. Les poutres existantes devaient rester inchangées., Thun

---